



# COMPOSTER

## UN GESTE SIMPLE ET ÉCO-CITOYEN

ÉDITION 2024

Guide du  
compostage  
domestique

**SICTOMU**  
Réduire Composter Trier



# ÉDITORIAL



La gestion écoresponsable des biodéchets est au cœur des préoccupations du SICTOMU et de tous les élus du territoire. Ces questions revêtent une importance cruciale, tant sur le plan environnemental que sur les plans sociétaux et économiques. Je tiens à saluer les initiatives exemplaires mises en œuvre par nos élus locaux, qui répondent aux besoins et aux attentes de notre population.

Le SICTOMU s'engage à être une collectivité fédératrice, rassemblant tous les acteurs et les forces vives de notre territoire pour les années à venir. En étroite collaboration avec le syndicat Sud Rhône Environnement, nous accompagnons activement les particuliers, les établissements scolaires, les professionnels et les associations dans l'adoption de comportements plus respectueux de l'environnement. Nos nombreux partenariats avec les différentes entités du territoire témoignent de cet engagement fort.

Ensemble, nous disposons des ressources nécessaires pour préserver notre cadre de vie et faire de notre région un modèle en matière d'éco-responsabilité. C'est par la collaboration et la solidarité que nous parviendrons à atteindre nos objectifs communs. Je suis convaincu que, grâce à notre détermination collective, nous réussirons à faire de notre territoire un exemple d'excellence écologique pour les générations futures.

**Frédéric LEVESQUE,**  
Président du SICTOMU

# LES BASES DU COMPOSTAGE

## Qu'est ce que le compostage ?

Le compostage est un **processus naturel de transformation des déchets organiques** (déchets de cuisine et de jardin) par des bactéries, des champignons, des insectes, des vers de compost ... en un produit riche en humus : le compost.

Le compostage est un moyen écologique, simple, efficace et gratuit de prendre soin de votre jardin et de vos plantations.

## Pourquoi composter ?

- **Je réduis ma poubelle quotidienne d'environ 30% de son poids** en transformant mes biodéchets en ressource pour le jardin.
- **Je profite d'un fertilisant 100% naturel et gratuit** pour le bonheur de mes plantations.
- **Je gagne du temps et je fais des économies** en réduisant mes déplacements en déchèterie et mes achats de terreau/engrais.
- **Je fais un geste pour la planète !**



Composter les  
**biodéchets**  
c'est leur donner une seconde vie !

## Comment composter ?

**Il existe plusieurs façons de composter.** A vous de décider en fonction de la taille de votre jardin et de la quantité de déchets que vous voulez composter !

### Le compostage en bac

Le bac de compost rend le compostage plus facile : il conserve l'humidité et permet une meilleure montée en température.

Le bac peut être **en bois ou en plastique**. On y regroupe alors les déchets de cuisine et les déchets de jardin fractionnés.



**LE SAVIEZ-VOUS ?**

### Des bactéries au coeur chaud ...

Grâce à l'intense activité des bactéries, la température peut atteindre **50°C au coeur du composteur**. Plus la température est élevée, plus les déchets se décomposent vite.



### Trop de biodéchets ?

Et si vous fabriquez un **composteur supplémentaire** avec des **matériaux de récupération** comme le bois de palettes, les grillages métalliques ... Pour les déchets verts, optez pour le **paillage** !

# LES BASES DU COMPOSTAGE



## Le compostage en tas

Le compostage en tas permet de valoriser de grandes quantités de déchets verts. Il vous suffit de créer un tas à même la terre, dans un endroit ombragé, puis de superposer ou mélanger des couches successives de matières organiques. Pensez à broyer ou découper en petits morceaux ces matières.

## Où installer votre composteur ?

Installez votre composteur sur un **terrain plat et à même la terre** afin d'assurer sa longévité et de faciliter la circulation des organismes entre la terre et les matières en décomposition. **Préférez lui un endroit ombragé et abrité du vent afin de préserver l'humidité.** Pensez à entretenir l'espace autour du composteur.



## Quels déchets composter ?

### Les déchets organiques de cuisine

Ils sont tous compostables. Certains déchets, comme les peaux d'avocats, les trognons d'ananas ou de choux mettront simplement plus de temps à se décomposer. **Pour accélérer le processus, découpez vos biodéchets en petits morceaux.**

Pour éviter indésirables et mauvaises odeurs, il est déconseillé de déposer en surface les restes de viande et de poisson. Vous pourrez toutefois les incorporer au cœur de votre bac/tas lorsque qu'il aura pris du volume et sera monté en température.

### Les déchets verts du jardin

Pensez à broyer ou découper en petits morceaux vos déchets de jardin. Faites en un stock à côté du composteur afin d'assurer un apport régulier en matière sèche. Cette matière structurante, riche en carbone, est essentielle dans le processus de compostage.

Des **mises à disposition de broyat** sont organisées périodiquement dans les déchèteries. Retrouvez les prochaines dates sur notre site **[www.sictomu.fr](http://www.sictomu.fr)** ou **nos réseaux sociaux.**

# LES BASES DU COMPOSTAGE



## EN CUISINE

### SANS RESTRICTION

- Epluchures de fruits et légumes (y compris les agrumes) ;
- Restes de fruits et légumes pourris ou cuits ;
- Filtres et marc de café, sachets de thé ou d'infusion ;
- Restes de repas (aliments abîmés, pain rassis) ;
- Essuie-tout, mouchoirs en papier, boîtes d'oeufs, rouleaux de papier toilette.

### AVEC PRÉCAUTIONS

- Produits d'origine animale (viande, poisson, produits laitiers...) à incorporer au coeur du bac/tas
- Huile de friture.



## AU JARDIN

### SANS RESTRICTION

- Feuilles mortes, taille de haies ;
- Déchets du potager (fânes de légumes, fruits et légumes abîmés) ;
- Mauvaises herbes non montés en graines ;
- Branchages de petites tailles (fractionnés) ;
- Paille, foin, écorces d'arbres (broyées) ;
- Sciures et copeaux de bois.

### AVEC PRÉCAUTIONS

- Tonte de pelouse ;
- Pommes de terre flétries ;
- Litières biodégradables ou minérales des petits animaux domestiques (rongeurs, oiseaux ...) ;
- Vieux textiles en fibres naturelles (lin, coton, laine ...).



## EN CUISINE ET AU JARDIN



### À NE PAS METTRE

- Emballages en plastique, verre ou métal ;
- Etiquettes de fruits et de légumes ;
- Sacs en plastique compostables ;
- Cendres de bois (à épandre au jardin) ;
- Sacs et poussières d'aspirateur ;
- Mégots de cigarettes ;
- Plantes traitées chimiquement ;
- Grosses tailles ou branches non broyées ;
- Matières fécales humaines (couches ...)
- Cartons imprimés, tissus, papiers glacés.



# LES BASES DU COMPOSTAGE

## LE SAVIEZ-VOUS ?



## La tonte de pelouse : matière sèche ou humide ?

Fraîchement coupée, l'herbe constitue une **matière humide et riche en azote**. Lorsqu'elle est laissée sur place, elle agit comme un engrais naturel, nourrissant le sol et favorisant la croissance des plantes. **Si la tonte sèche** sur place, elle se transforme progressivement en une **matière sèche et carbonée**. Cette matière peut être ensuite récupérée pour enrichir le compost.

**Ainsi, la tonte de pelouse offre une double utilité** : elle fertilise le sol lorsqu'elle est fraîche et fournit un matériau précieux pour le compostage lorsqu'elle est séchée sur place.



## Une question de température...

Plus votre composteur montera en température, mieux vos biodéchets se décomposeront. Ce faisant, il vous sera possible de déposer au coeur de votre compost des déchets demandant une certaine expérience : restes de viande, de poisson ou encore de laitage ...

La montée en température permet également d'hygiéniser (destruction des mauvaises bactéries et graines) votre compost.

## Pour un geste de tri facile ...

En cuisine, stockez vos déchets dans un petit récipient (ou bioseau) pour éviter de vous rendre au composteur chaque jour.

Pour optimiser l'utilisation du bioseau, vous avez la possibilité de mettre au fond quelques feuilles sèches, un sac kraft dans lequel vous avez acheté vos légumes ou encore un morceau de carton pour absorber l'excédent d'humidité.

Lorsque vous transvasez le contenu du bioseau dans le composteur, pensez à bien mélanger ce nouvel apport avec les anciens puis recouvrez de matières sèches.



# LES BASES DU COMPOSTAGE

## Les bons gestes ...



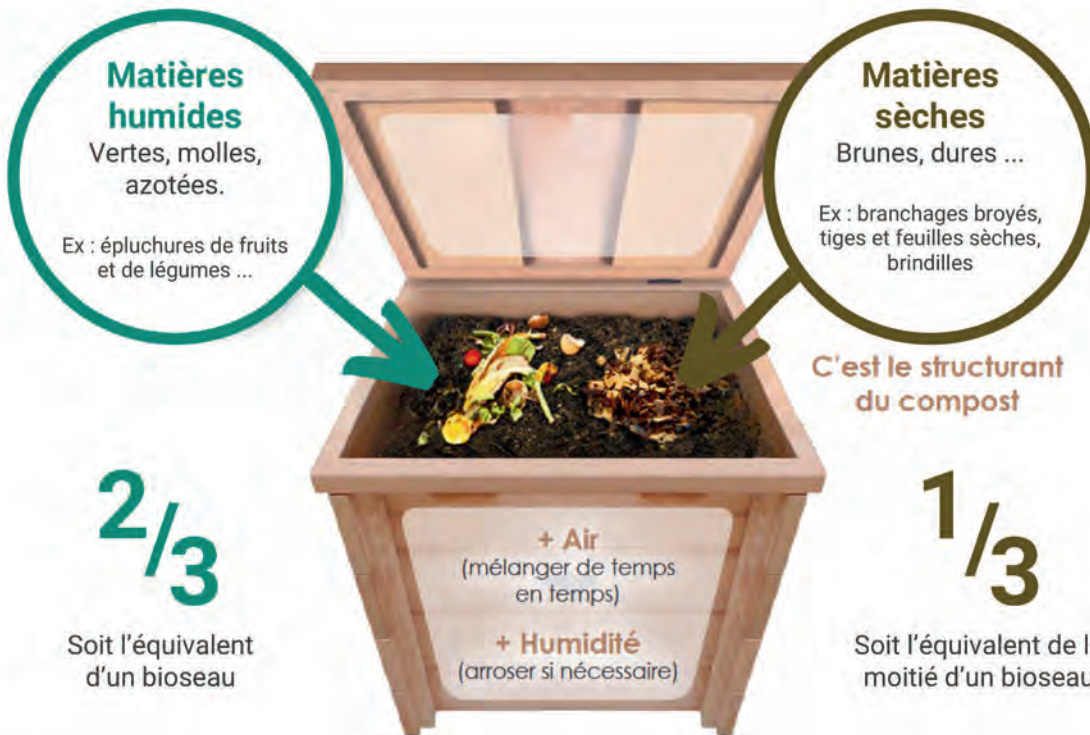
Videz le bioseau dans le composteur.



Incorporez l'apport avec les déchets en cours de transformation



Recouvrez avec les matières sèches.



## 3 règles d'or :

### Règle n°1 : varier les déchets

Varié les déchets pour obtenir un équilibre entre les différents apports de compositions complémentaires (cuisine/jardin - secs/humides).

Assurez-vous de respecter les proportions préconisées (voir ci-dessus) entre matières humides et sèches.



# LES BASES DU COMPOSTAGE

## Règle n°2 : maintenir une humidité suffisante

Les micro-organismes du compost ont besoin d'eau pour vivre et proliférer. En revanche, un excès d'eau peut "noyer" votre compost. Ce dernier va alors manquer d'oxygène et fermenter, ce qui aura pour effet de générer des odeurs désagréables. À l'inverse, sans apports suffisants en déchets humides, les micro-organismes mourront et le processus s'arrêtera.



**Le test de la poignée :** le mélange doit toujours être humide comme une éponge que l'on vient de presser. Pour vérifier la bonne teneur en eau, prenez une poignée de matière et pressez-la.

- Si la poignée s'effrite dans votre main, votre compost est trop sec. Arrêtez ou ralentir les apports en matières sèches ;
- Si de l'eau coule de votre main, votre compost est trop humide. Il vous faudra ajouter de la matière sèche.
- Si la poignée reste compacte dans votre main, votre compost est idéal.

## Règle n°3 : aérer le compost avec un brassage régulier.

Mélanger chaque nouvel apport avec le précédent afin d'aérer le compost. Pour limiter les couches homogènes et épaisses, un mélange sur les 20 premiers centimètres (la profondeur des dents d'une fourche) est suffisant dès lors qu'il est régulier.

**Astuce : mélangez du pourtour vers le centre pour homogénéiser l'humidité dans le composteur !**

## Quand puis-je récupérer mon compost ?

La transformation de vos déchets peut prendre entre **6 mois et 1 an**, selon les conditions climatiques, la qualité et la quantité des matériaux que vous apportez. Pendant ce processus, vous avez la possibilité d'effectuer un brassage mensuel sans prélever de compost. **Prélevez du compost lorsque vous en avez besoin, généralement à l'automne et au printemps.**

## Comment m'y prendre ?

*Selon le modèle de composteur que vous utilisez, les manipulations peuvent varier légèrement.*

À l'aide d'une fourche, **retirez les couches supérieures** qui ne sont pas encore entièrement transformées. Disposez-les sur une bâche ou directement sur le sol à côté du composteur. Une fois que vous atteignez la couche de compost mûr, **prélevez la quantité nécessaire à l'aide d'une pelle. Réintégrez ensuite les matières en cours de transformation** dans le bac à compost. Profitez de cette occasion pour **brasser le compost et ajuster les conditions** si nécessaire en ajoutant de la matière sèche, en humidifiant ou en décompactant. Votre composteur est désormais prêt à accueillir de nouveaux biodéchets



# LA VIE DU COMPOST

## Comment utiliser votre compost ?

### Le compost jeune (6 mois environ)

Le compost est actuellement de **couleur brunâtre et de texture grossière**. Malgré cela, vous pouvez déjà l'utiliser en surface en l'appliquant en **couche épaisse** :

- En **automne** ou en **hiver**, pour couvrir les potagers ou les massifs.
- Au **printemps**, autour des plantes vivaces bien établies, des arbustes ou des arbres. Assurez-vous cependant que le compost n'entre pas en contact direct avec le collet des plantes.

### Le compost mûr (après 9-12 mois environ)

Doté d'une teinte brune naturelle et d'un parfum délicat évoquant les sous-bois, une fois tamisé, le compost peut être utilisé comme **amendement pour vos plantations intérieures et extérieures**, notamment pour les plantes ornementales, vivaces, semis potagers, le gazon, les arbres et les arbustes.

Pour cela, mélangez-le avec de la terre de jardin dans les proportions recommandées (**1/3 de compost pour 2/3 de terre**). Vous pouvez également l'épandre en surface ou l'incorporer aux premiers centimètres du sol.



## Les principales problématiques et leurs solutions

SYMPTÔMES	PROBLÉMATIQUES	SOLUTIONS
Compost pâteux, présence de jus d'écoulement ou odeurs désagréables	Manque d'air et trop d'humidité	Rajouter de la matière sèche. Brasser vigoureusement et régulièrement. Enlever temporairement le couvercle du bac.
Présence de moucheron en quantité	Déchets humides en surface	Brasser le tas et recouvrir avec les matières sèches.
Filaments blancs dans le compost	Compost trop riche en matières brunes et/ou trop sec	Ajouter des matières humides ou arroser l'ensemble du tas puis mélanger le tas.
Matières volumineuses et dures	Décomposition longue. Difficile à mélanger	Les broyer ou les couper en petits morceaux.

# LA VIE DU COMPOST

## Que se passe-t-il dans votre composteur ?



Lorsque l'oxygène et l'eau sont présents, les micro-organismes tels que les bactéries, les champignons et les vers de compost, ainsi que la faune du sol, entrent en action pour décomposer la matière organique. Cette activité biologique permet l'ingestion, la digestion et la transformation de la matière organique.

Une fois incorporé dans le sol, le compost restitue les éléments nutritifs et la matière organique, enrichissant ainsi le milieu de culture.

### Les bactéries

Les bactéries sont abondantes et jouent un rôle majeur dans la décomposition de la matière organique. Elles commencent par décomposer les contenus cellulaires, puis elles s'attaquent progressivement à la cellulose des débris végétaux fragmentés par d'autres organismes décomposeurs.



### Les collemboles

Très présents à la surface du compost, ils se déplacent grâce à leur "furca" appendice replié sous leur abdomen qui leur permet de sauter. Ils se nourrissent de bois en décomposition.

### Les acariens

De nombreuses espèces dégradent les feuilles mortes et le bois mort.



### Le vers de compost (Eisenia)

Aussi appelé vers de fumier. Il se nourrit de matières organiques en décomposition et participe à la fertilisation des sols.

### La cétoine dorée

Elle se nourrit principalement de matières organiques en décomposition. Les larves de cet insecte sont fréquemment rencontrées dans le compost et ne sont pas préjudiciables lors de l'utilisation du compost dans le jardin. **Il est important de ne pas la confondre avec la larve de hanneton.**



### Le cloporte

C'est le seul crustacé qui vit hors de l'eau. Il se nourrit de bois en décomposition.

# QUESTIONS FRÉQUENTES

## Le compost sent-il mauvais ?

Non ! Un compost de qualité dégage une agréable odeur de sous-bois, signe de réussite. Les mauvaises odeurs résultent souvent d'un manque d'aération ou d'un excès d'humidité. Pour les éviter, mélangez régulièrement votre compost avec des matières sèches. Assurez-vous également de bien enfouir les déchets de viande et de poisson au cœur du tas pour éviter les nuisances olfactives.

## Combien de temps dois-je accorder au compostage ?

Environ 10 à 15 minutes par semaine. En gardant un œil attentif sur votre compost à chaque ajout de déchets, vous pourrez rapidement repérer les déséquilibres mineurs. Ainsi, vous pourrez facilement rectifier la situation avec des ajustements légers et ponctuels.

## Je n'ai pas de potager ni de jardin, pourquoi devrais-je composter ?

Le compost est un précieux allié pour les jardins d'agrément. Simplement déposé au pied de vos massifs fleuris, haies, arbres, arbustes ou gazon, il leur fournit une nourriture essentielle et favorise leur développement. De plus, composter ses biodéchets permet de réduire les impacts écologiques et les coûts associés à la collecte, au transport et au traitement des déchets.

## La décomposition semble à l'arrêt, comment la relancer ?

Pour accélérer la décomposition des matières organiques, l'ajout de jeunes orties ou de feuilles de consoude finement coupées est recommandé. Vous pouvez également utiliser un mélange d'eau diluée avec un vieux pot de confiture pour stimuler la prolifération des bactéries, qui sont particulièrement friandes de sucre.

## Comment puis-je gérer les gros volumes de déchets verts ?

Les volumes saisonniers comme les tontes de gazon ou les feuilles mortes peuvent présenter un défi pour la qualité du compost. Si vous effectuez des tontes moins fréquentes, elles seront plus abondantes. Pour mieux les intégrer au compost, laissez sécher votre gazon à l'air libre pendant quelques jours avant de l'ajouter. Vous pouvez également utiliser les tontes sèches, les feuilles mortes et les branches broyées comme paillis.

## Quels outils utiliser pour l'entretien de mon composteur ?

Les outils les plus adaptés à l'entretien du composteur sont la griffe de jardin et la fourche.



# JARDINER AU NATUREL

## CONTEXTE RÉGLEMENTAIRE



- Il est strictement interdit de brûler des déchets verts en extérieur, sous peine d'une amende pouvant aller jusqu'à 450 €.
- L'utilisation de tondeuses peut être soumise à des réglementations concernant les nuisances sonores diurnes. Renseignez-vous auprès des mairies locales.
- Il est interdit d'abandonner tout type de déchets dans la nature, sous peine d'une contravention de 3ème classe avec une amende pouvant aller jusqu'à 180 €. Tout dépôt sauvage réalisé à l'aide d'un véhicule entraîne une contravention de 5ème classe, avec une amende pouvant aller jusqu'à 1 500 €.
- L'utilisation de produits phytopharmaceutiques "de synthèse chimique" est interdite depuis janvier 2019.

## Un jardin pauvre en déchets

### Jardiner en produisant moins de déchet, c'est facile !

Pour un jardin plus facile à entretenir, privilégiez les arbustes ou les plantes à croissance lente ou de petite taille, comme la viorne, le laurier-tin compact, le camélia, le fusain, ou la spirée. Ils nécessitent moins d'entretien et produisent moins de résidus de taille.

En complément du compostage, utilisez vos déchets de taille de haies, branches broyées, feuilles mortes et tontes de pelouse pour fabriquer des paillis "100% faits maison". Le paillage aide à conserver l'humidité et favorise la fertilité des sols en plus de ralentir la pousse des mauvaises herbes.

Équipez votre tondeuse d'un kit "Mulching" ou optez pour une tondeuse Mulching. Ce type de tondeuse répand directement l'herbe coupée finement sur la pelouse, enrichissant ainsi le sol. Ces kits Mulching sont disponibles dans le commerce.

### Trucs et astuces pour un jardin au naturel

**Privilégiez une culture de jardin sans produits toxiques, bénéfique tant pour votre santé que pour l'environnement !**

Pour lutter contre les pucerons, utilisez un mélange d'eau et de savon noir en pulvérisation, ou optez pour l'introduction de larves de coccinelles, des prédateurs naturels efficaces.

En cas de maladies telles que le mildiou, la bouillie bordelaise peut être utilisée en traitement. Cependant, son utilisation doit être modérée car elle contient du cuivre. Pour empêcher les invasions de fourmis ou de chenilles dans vos arbres fruitiers, placez des colliers de glue autour des troncs.

# JARDINIER AU NATUREL



## Penser éco-responsable !

Choisissez un mobilier de jardin robuste. Avec un bon entretien, il résistera pendant de nombreuses années, réduisant ainsi la quantité de déchets dans les déchèteries.

Si vos enfants ont grandi et n'utilisent plus la balançoire ou le toboggan, ne les jetez pas ! Vous pouvez les revendre ou les donner à une association, une boutique solidaire ou à un particulier.

Pour vos repas en plein air, évitez les produits jetables. Optez plutôt pour de la vaisselle traditionnelle et une belle nappe en tissu. De plus, privilégiez les recettes anti-gaspillage pour réduire le gaspillage alimentaire.

## Le broyage et le paillage

Le broyage de vos déchets de jardin constitue une méthode efficace pour réduire significativement vos déplacements à la déchèterie.

La technique du paillage présente de multiples avantages :

- Elle restreint la croissance des "mauvaises herbes".
- Elle préserve l'humidité du sol en limitant l'évaporation de l'eau.
- Elle enrichit le sol en fournissant des éléments nutritifs au fur et à mesure de sa décomposition.
- Elle protège le sol contre la formation de croûtes superficielles dues à la pluie, le ruissellement, le lessivage, les rayons UV, le compactage et les variations extrêmes de température (gel, canicule).
- Elle offre un habitat aux insectes bénéfiques pour le jardin.



## Quelques astuces pour un bon paillage

Pour un paillage efficace, privilégiez le broyage de vos déchets de jardin, permettant ainsi de recycler la matière organique tout en préservant ses éléments nutritifs pour le sol.

Pour produire votre broyat de branches, utilisez une tondeuse pour les branches de moins de 1 cm de diamètre ou un broyeur de végétaux pour les branches plus épaisses. Une fois obtenu, étalez une couche d'au moins 3 cm sur un sol humide, en prévoyant une bordure ou un décaissement.

Avant la pose du paillage, arrosez abondamment le sol et arrosez à nouveau après la mise en place du paillis. La durée de vie du paillage varie selon l'épaisseur et les conditions climatiques, allant de quelques mois pour les feuilles tendres à environ 2 ans pour le broyat, nécessitant un renouvellement régulier.

# LE COMPOST AU POTAGER

## Des besoins différents en fonctions des plantations

### Pas ou peu d'apport de compost



Radis



Oignon



Navet



Ail



Mâche



Plantes aromatiques



Endive



Echalotte



Chou de Bruxelles

### Apport modéré de compost (1 à 3kg par mètre carré par an)



Betterave



Carotte



Pois



Laitue



Asperge



Haricot vert

### Apport important de compost (jusqu'à 5kg par mètre carré par an)



Epinard



Courgette



Concombre



Chou



Aubergine



Tomate



Potiron



Pomme de terre



Artichaud



Poireau

# NOTES

---

## POUR EN SAVOIR PLUS

Nos maitres composteurs sont à votre écoute :

**William STEVENSON**

Email : [cmf@sictomu.fr](mailto:cmf@sictomu.fr)

Tél : 07 72 03 68 10

**Antonin DERENNE**

Email : [gc@sictomu.fr](mailto:gc@sictomu.fr)

Tél : 06 32 34 75 28

## SOURCES :

- Le site internet de l'ADEME [www.reduisonsnosdechets.fr](http://www.reduisonsnosdechets.fr)
- Le livre de Denis Pépin (Editions Terre Vivante)

**"Composts et Paillasses : Recyclez vos biodéchets pour nourrir la terre"**



**S.I.C.T.O.M. de la région d'Uzès**

Quartier Bord Nègre - D3 bis  
30210 ARGILLIERS

**Tél : 04 66 22 13 70**

[www.sictomu.fr](http://www.sictomu.fr)